

## Présentation

Téléchargez la dernière version du logiciel dédié depuis le site mondial de TEAC.

<https://teac-global.com/>

L'installation du logiciel dédié entraînera l'installation d'un pilote et d'une application de réglage (FR-AV2 Settings Panel).

### ATTENTION

- Avant de lancer le logiciel d'installation, fermez les autres applications.
- Avec un Mac, le pilote standard du système d'exploitation sera utilisé, il n'est donc pas nécessaire d'installer de logiciel.

**Avant d'utiliser ce logiciel, lisez le Contrat de licence d'utilisation du logiciel et acceptez-en les termes.**

## Marques commerciales

- TASCAM is a registered trademark of TEAC Corporation.
- Microsoft, Windows and Windows Meida are either registered trademarks or trademarks of Microsoft Corporation in the United States and/or other countries.
- Apple and Mac are trademarks of Apple Inc.
- ASIO is a trademark and software of Steinberg Media Technologies GmbH.



- Other company names, product names and logos in this document are the trademarks or registered trademarks of their respective owners.

## Configurations requises

Consultez le site mondial de TASCAM pour les informations les plus récentes sur les systèmes d'exploitation pris en charge.

<https://teac-global.com/>

### Systèmes d'exploitation pris en charge

Windows 11 64 bit

Windows 10 64 bit

### Configurations informatiques requises

Ordinateur sous Windows avec un port USB 2.0 ou USB 3.0

\*Le fonctionnement n'est pas garanti en cas d'utilisation du pilote TASCAM avec des processeurs ARM64.

### ATTENTION

Le fonctionnement de cette unité a été confirmé sur des ordinateurs standard répondant à ces exigences. Cela ne garantit pas le bon fonctionnement avec tous les ordinateurs répondant aux exigences ci-dessus. Même des ordinateurs présentant les mêmes caractéristiques de système peuvent avoir des capacités de traitement différentes en fonction de leurs paramètres et d'autres conditions de fonctionnement.

## Installation des logiciels dédiés pour Windows

Suivez les procédures ci-dessous afin d'installer les logiciels dédiés pour Windows.

### ATTENTION

- Terminez l'installation du logiciel dédié pour Windows sur l'ordinateur avant de brancher un FR-AV2 à celui-ci à l'aide d'un câble USB.
- Si vous avez par erreur branché un FR-AV2 à l'ordinateur avec un câble USB avant d'avoir installé le logiciel dédié pour Windows et si l'Assistant « **Ajout de nouveau matériel détecté** » a été lancé, fermez l'Assistant et débranchez le câble USB.

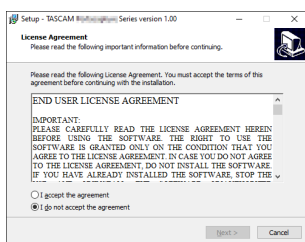
### Procédure d'installation des logiciels dédiés pour Windows

1. Téléchargez les derniers logiciels dédiés pour Windows depuis le site mondial de TEAC (<https://teac-global.com/>) et sauvegardez-les sur l'ordinateur que vous utiliserez avec l'unité.
2. Décompressez le fichier d'archive zip sur le bureau de l'ordinateur ou à un autre emplacement.
3. Double-cliquez sur le fichier « **TASCAM\_FR-AV\_Series\_Installer\_---.exe** » (--- est le numéro de version) dans le dossier qui apparaît après décompression pour lancer le logiciel d'installation.

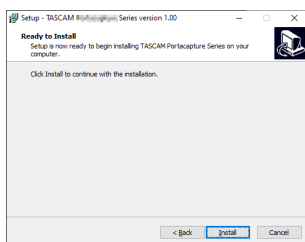
### ATTENTION

Si vous ouvrez une archive zip sans la décompresser et si vous double-cliquez sur le fichier « **TASCAM\_FR-AV\_Series\_Installer\_---.exe** » dans le dossier qui s'ouvre, l'installation ne démarrera pas. Cliquez avec le bouton droit sur le fichier zip et sélectionnez par exemple « **Extraire tout** » pour le décompresser puis réessayez.

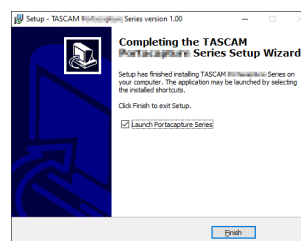
4. Quand un écran Avertissement de sécurité ou Contrôle de compte d'utilisateur apparaît, cliquez sur le bouton « **Oui** ».
5. Lisez le contenu du contrat de licence utilisateur (User License Agreement) puis sélectionnez « **I accept the agreement** » (J'accepte le contrat) si vous en acceptez les termes. Puis cliquez sur le bouton « **Next** » (Suivant).



6. Ensuite, cliquez sur le bouton « **Install** » (Installer).



7. L'écran suivant apparaît quand l'installation est terminée. Cliquez sur le bouton « **Finish** » (Terminer).



Le programme d'installation se fermera et le panneau de configuration DR-X Series pour Windows s'ouvrira.

### NOTE

La première fois que vous connectez l'unité par USB à l'ordinateur après avoir installé les logiciels, l'installation du pilote de périphérique est exécutée. Il faut un certain temps avant que l'unité ne soit reconnue car la procédure de mise à jour Windows Update est automatiquement lancée à cet instant. Si l'unité n'est toujours pas reconnue après un certain temps, ouvrez l'écran d'installation du logiciel depuis la zone de notification située en bas à droite de l'écran de l'ordinateur et cliquez sur « **Ignorer la recherche de pilote dans Windows Update** » pour interrompre la recherche.

## Désinstallation des logiciels dédiés pour Windows

### NOTE

Normalement, il n'est pas nécessaire de désinstaller les logiciels dédiés. Suivez ces procédures si un problème se produit ou si vous n'avez plus l'intention d'utiliser l'unité avec l'ordinateur.

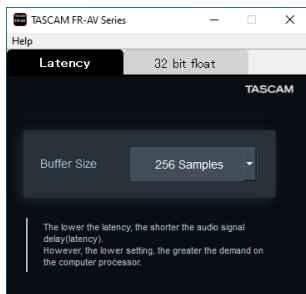
1. Ouvrez l'écran « Désinstaller ou modifier un programme » en suivant les procédures du système d'exploitation utilisé (Windows 10).
2. Sélectionnez « **TASCAM FR-AV Series ---** » (--- est le numéro de version) dans la liste et double-cliquez dessus.
3. Ensuite, suivez les instructions qui apparaissent à l'écran.

## Ouverture de l'application de configuration

Suivez la procédure ci-dessous pour ouvrir l'application de configuration.

- Dans le menu « Démarrer », sélectionnez « FR-AV2 Settings Panel » sous « TASCAM ».

## Présentation de l'application de configuration



### Latence d'entrée (Latency)

Vous pouvez régler la latence des signaux audio d'entrée et de sortie échangés entre l'unité et l'ordinateur.

De plus petites valeurs permettent un moindre retard (latence) du signal audio, mais nécessitent un traitement plus rapide par l'ordinateur.

Si le traitement n'arrive pas à suivre, par exemple à cause d'autres opérations en cours dans le système, des clics et autres bruits peuvent se produire, le signal audio pouvant même souffrir d'interruptions.

Augmenter la valeur stabilisera le fonctionnement et supprimera les effets négatifs sur les signaux audio, mais le retard de transfert des signaux audio entre l'unité et l'ordinateur augmentera.

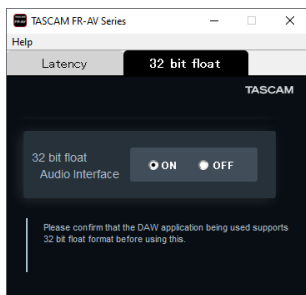
Vous pouvez régler l'ampleur de la latence pour cette unité en fonction de vos conditions d'utilisation.

**Par défaut :** 256 Samples

## Utilisation du format 32 bit à virgule flottante

### Avec Windows

Dans l'onglet 32 bit float, réglez 32 bit float (32 bit à virgule flottante) sur « ON ».



### Avec macOS

1. Ouvrez l'application Configuration audio MIDI dans le dossier Utilitaires du dossier Applications.
2. Choisissez le FR-AV2 comme périphérique d'entrée et de sortie audio.
3. Changez le format d'entrée/sortie en 32 bit à virgule flottante.

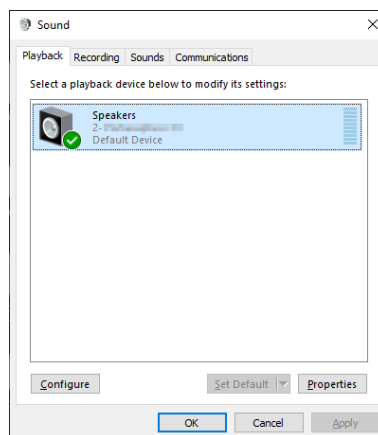
#### NOTE

Le pilote standard du système d'exploitation sera utilisé, il n'est donc pas nécessaire d'installer de logiciel.

## Réglage des propriétés sonores

1. Ouvrez l'écran « Son » en suivant les procédures du système d'exploitation utilisé (Windows 10).

Dans l'onglet « Lecture », cliquez avec le bouton droit de la souris sur « FR-AV2 », puis sur « Définir en tant que périphérique par défaut » dans le menu contextuel qui s'affiche.



#### NOTE

Réglez le périphérique par défaut en fonction de l'interface ASIO utilisée dans l'onglet « Enregistrement » de la même façon que dans l'onglet « Lecture ».

2. Après avoir terminé le réglage, cliquez sur le bouton « OK ».

#### NOTE

- Si vous changez le réglage pendant que le lecteur Windows Media est en fonction, le logiciel ne détectera pas que le périphérique a été modifié. Dans ce cas, relancez le lecteur Windows Media.
- Si vous n'entendez toujours pas de son après avoir fait les réglages et terminé les procédures ci-dessus, faites redémarrer l'ordinateur.
- Si vous faites ce réglage, du son sera produit au travers de cette unité, mais aucun son ne sera plus produit par les enceintes de l'ordinateur ni par sa prise casque.